

Dansk vejledning

Badger Crescendo

175-7

Udarbejdet af
Modelskibet.dk
Michael Bern-Martens

Indledning

Model 175 er en Bottom Feed, Dual Action, Internal Mix airbrush. Derved er Model 175 også blandt de mest anvendelige typer af airbrush, der findes. Den kan bruges til stort set alle former for maleropgaver.

Model 175 bruges af kunstnere, T-shirt dekoratører, illustratører, tøjdesignere, bilbyggere, motorcykelbyggere, hobbyister og professionelle modelbyggere.

Den kan male med akrylmaling, akryl enamel (fx Humbrol), lak, tøjfarver, blæk, keramikfarver, vandfarver og mange andre typer.

På dansk, tak!

I denne vejledning er der konsekvent anvendt betegnelsen *airbrush* i stedet for *sprøjtepistol*. Det er gjort for at skelne mellem de mindre sprøjtepistoler til fx hobbyarbejde og de større til at male fx biler (hos en autolakerer). Men begge typer virker efter samme princip: Luft blandes med maling, således at malingen sprøjtes i en jævn strøm på emnet.

Bottom Feed betyder, at airbrush'en har beholderen med maling siddende under munden.

Dual Action betyder, at airbrush'ens aftrækker har en dobbeltfunktion: Den kan styre mængden af luft og mængden af maling. Der findes airbrush, der er *Single Action*. I en *Single Action* reguleres mængden af maling samtidigt med mængden af luft.

Internal Mix betyder, at airbrush'en blander maling og luft inde i airbrush'en. Dette giver en bedre blanding af luften og malingen, i modsætning til en *External Mix*, der blander luft og maling udmiddelbart foran luftdysens åbning.

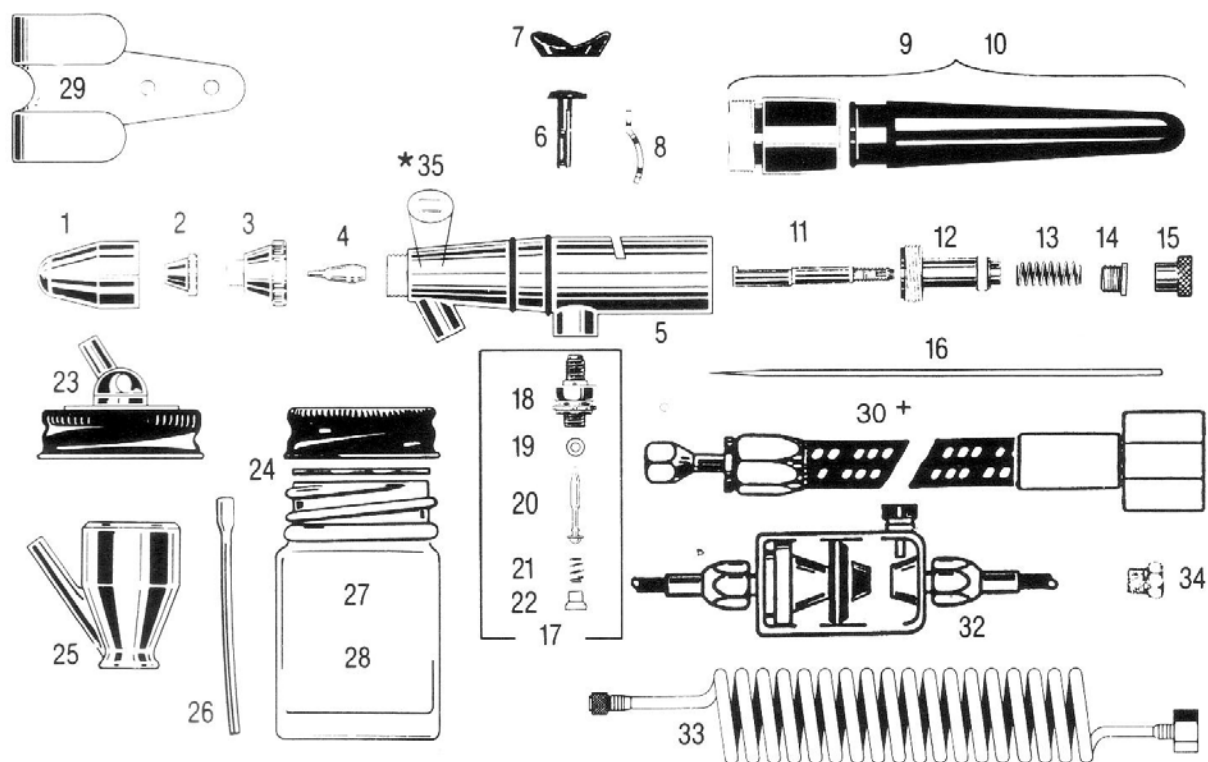
Meget tilbehør

Muligheden for at anvende forskellige størrelser af beholdere til maling, forskellige dyseåbninger og forskellige størrelser nåle, giver dig stor fleksibilitet. Og det bedste er, at alle disse dele kan udskiftes meget hurtigt.

Nåletyper

- **F** giver den mindste åbning og anvendes til meget fint malerarbejde. Den er designet til maling med meget lav viskositet, som fx meget fortyndet akryl, vandfarver og blæk.
- **M** har en medium størrelse åbning og anvendes til detaljeret malerarbejde. Den giver ca. den dobbelte mængde maling i forhold til **F**. Den kan med fordel bruges til medium viskositet, som fx tøjmalning, fortyndet akrylmaling, hobbylak, fortyndet enamel m.m.
- **L** har den største åbning og den giver ca. fire gange så meget maling som **F**. Den er designet til maling med højere viskositet – fx bilmaling, keramikmaling, akrylmaling m.m.

Forklaring af dele i sættet



Nr.	Beskrivelse	Badger varenr.
1	Beskyttelseshætte	41-025
2	Sprøjteregulator	410-033 F, 41-034 M, 41-035 L
3	Hoved	41-023
4	Tip	41-003 F, 41-004 M, 41-005 L
5	Hylster med nåleleje	41-015
6	Aftrækker	41-018
7	Aftrækkerpude	51-087
8	Aftrækkerlås	41-013
9	Greb-adapter til hylster	41-021
10	Greb med hurtigadskillelse	41-021
11	Nålerør	41-016
12	Nåleskaft	41-014
13	Fjeder, nålerør	41-026
14	Fjederskrue	41-039
15	Nålepatron	41-017
16	Nål	41-006 F, 41-007 M, 41-088 L

Nr.	Beskrivelse	Badger varenr.
17	Ventil (samlet)	50-036
18	Ventilhus	50-013
19	O-ring til pumpestempel	50-0141
20	Pumpestempel inkl. O-ring	50-014
21	Fjeder til pumpestempel	50-020
22	Ventilskrue	50-015
23	Låg til glas – med adaptor	50-208
24	Pakning	50-0241
25	¼ oz. Farvebeholder i metal	50-0482
26	Hævert-rør	51-009
27	¾ oz glas og låg	50-0052
28	2 oz glas og låg	50-0053
29	Holder til airbrush (findes ikke i sættet)	50-021
30	Fleksibel luftslange	50-2011
32	Vandudskiller (findes ikke i sættet)	50-2014
33	Rekylslange (findes ikke i sættet)	50-4011
34	Nippel mellem Badger og Paasche (findes ikke i sættet)	50-090
35	Teflon nåleleje	Hvis airbrush'en er rengjort, og der ikke kommer maling ud, så skal dette nåleleje udskiftes.

Maling

Malingens konsistens skal være lige som sødmælk. Det er væsentligt tyndere maling end hvad du måske er vant til fra maling med pensel.

Generelt kan det siges, at det er bedre, at malingen er for tynd end for tyk. For tyk maling giver store problemer, mens for tynd maling blot kræver, at du skal male flere gange.

Nogle typer maling skal måske fortyndes i forholdet 1 del maling 2 dele fortynder, mens andre typer er direkte klar til at bruge i airbrush.

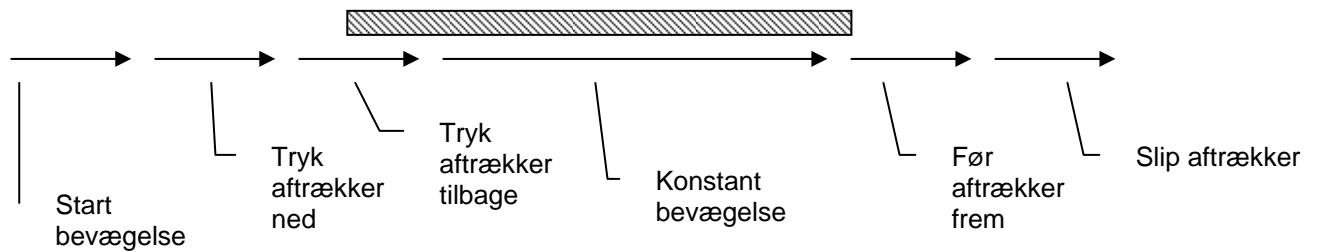
For at få et flot resultat, skal du anvende den fortynder, som producenten anbefaler. Nogle typer maling – fx Humbrol Enamel – kan fortyndes med mineralsk terpentin, men du får et bedre resultat ved at bruge Humbrol Thinner (fortynder).

Betjening

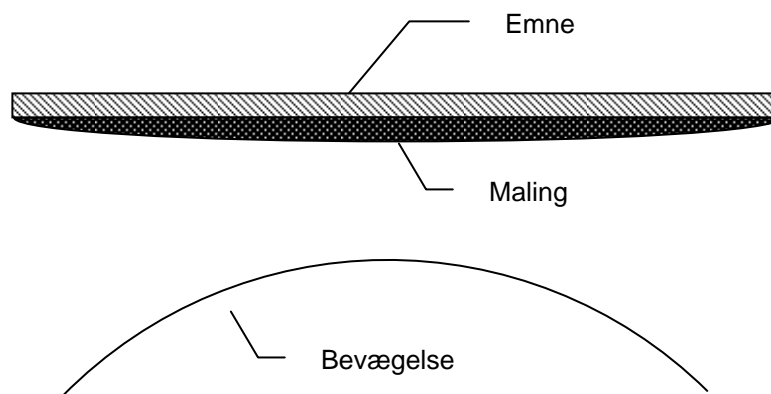
1. Monter den fleksible luftslange på selve airbrush'en.
2. Tilslut luftslangen til en luftkilde – fx en kompressor eller en dåse med trykluft.
3. Luften i luftkilden skal være reguleret til mellem 15 psi (1 bar) og 50 psi (3,5 bar). Det normale arbejdstryk er 30 psi (2 bar). En trykregulator bør anvendes og meget gerne sammen med en vandudskiller. Luftkilden bør være en kompressor ved større malerarbejder eller ved længere tids maling.
4. Monter glas eller farvebeholder i åbningen under airbrush'ens munding. Glas eller farvebeholder drejes en kvart omgang mod uret og presses mod airbrush'en mens dette gøres. Derved fastgøres glas eller farvebeholder. For at frigøre glas eller farvebeholder drejes denne en kvart omgang, mens der trækkes væk fra airbrush'en.
5. Når aftrækkeren trykkes ned, frigøres der luft. Når aftrækkeren trækkes tilbage (og den skal stadig være trykket ned), frigøres der maling. Jo længere tilbage aftrækkeren føres, jo mere maling frigøres der.
6. En meget fin linje eller en lille plet udføres ved at arbejde tæt på emnet med aftrækkeren trykket ned og ganske lidt tilbage.
7. Et bredere mønster opnås ved at arbejde med større afstand til emnet med aftrækkeren trykket ned og helt tilbage.
8. Den korrekte aftræksteknik er **ned** for luft, **tilbage** for maling, **frem** for at stoppe maling, og **op** for at stoppe luften.

Korrekt brug af aftrækker

De flotteste resultater opnås ved en god, konstant bevægelse af airbrush'en. Start bevægelsen før aftrækkeren trykkes ned, og fuldfør bevægelsen efter at aftrækkeren er sluppet.



Det er vigtigt, at der holdes samme afstand til emnet under hele bevægelsen, ellers bliver malingen tykkere nogle steder på emnet.



Vedligeholdelse

Korrekt vedligeholdelse er nødvendig, hvis du skal have flotte resultater hver gang.

Det er derfor vigtigt, at du rengør din airbrush efter hver gang. De meget små passager inde i din airbrush kan meget nemt blive blokeret af indtørret maling, og så virker din airbrush ikke optimalt – hvis den i det hele taget virker.

Har du stadig maling i overskud, når du er færdig, så hældes malingen tilbage i dåsen.

Rengøring

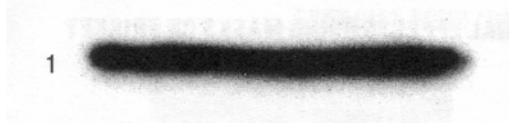
1. Ret airbrush'en mod et hvidt stykke papir og tryk aftrækkeren ned og helt tilbage, indtil der ikke kommer mere maling ud af airbrush'en.
2. Monter derefter et glas eller farvebeholder fyldt med fortynder på airbrush'en og tryk aftrækkeren helt ned, og sprøjt mod papiret, mens du varierer dosering af fortynder (aftrækkeren føres skiftevis frem og tilbage), indtil al fortynderen er brugt.
3. Afmonter glas eller farvebeholder.
4. Vend airbrush'en på hovedet, og tryk aftrækkeren ned og helt tilbage, indtil der ikke kommer mere maling ud af airbrush'en.
5. Mens airbrush'en holdes på hovedet, hældes der forsigtigt noget fortynder i åbningen, mens du trykker aftrækkeren helt ned, og sprøjter mod papiret, og samtidigt varierer du dosering af fortynder (aftrækkeren føres skiftevis frem og tilbage).
6. Rengør munding på airbrush'en med en vatpind dyppet i fortynder.
7. Rengør åbningen (hvor glas eller farvebeholder fastgøres) med en vatpind dyppet i fortynder. Pas på, at der ikke efterlades små tråde i airbrush'en.
8. Blæs airbrush'en tør ved at holde aftrækkeren ned og tilbage.

Rengør altid airbrush'en grundigt efter hver gang, da nogle typer maling tørrer ganske hurtigt.

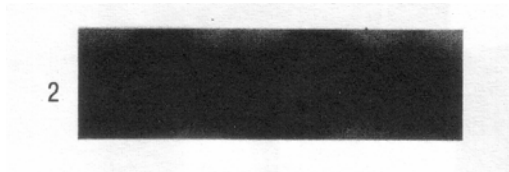
Hvis rengøringen ikke bliver grundig, kan det blive nødvendigt at skille airbrush'en og rengøre de enkelte dele ved ligge disse i en blanding af varmt vand og fortynder i ca. 10 minutter. Delene tages op og aftørres grundigt, hvorefter airbrush'en samles igen.

Ved nogle typer maling – fx Humbrol Enamel – kan rengøring af airbrush'en ske med mineralsk terpentiner, men ret dig altid efter producentens anvisninger.

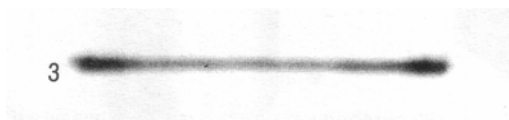
Typiske problemer



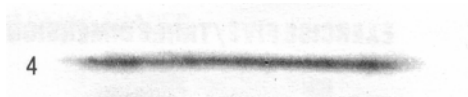
1. **Kornet sprøjtemønster.** Dette skyldes, at malingen er for tyk. Tilsæt mere fortynder til malingen og omrør grundigt. Det kan være nødvendigt at rengøre airbrush'en, inden der fortsættes. Kontroller også om lufttrykket er korrekt.



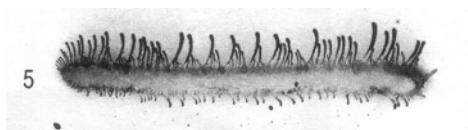
2. **Emnet bobler op.** Malingen er for tynd eller du påfører et for tykt lag. Dette ses ofte ved maling på papir.



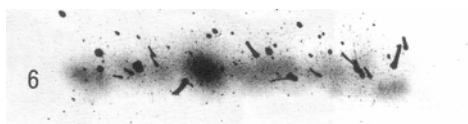
3. **Malingen ligner en vatpind.** Dette mønster (med tykke ender og tyndere på midten) skyldes, at du starter med at åbne for luft og maling, før du starter bevægelsen.



4. **Udtværede ender.** Når enderne på en streg nærmest toner ud, skyldes det, at du bevæger selve håndledet under bevægelsen.



5. **Skolopender.** Når en malet streg ligner en skolopender (et slags tusindben), holder du airbrush'en for tæt på emnet.



6. **Splatter.** Hvis der er små klumper eller bobler i malingen på emnet, skyldes det, at nålespidsen ikke er uden for munden. Kontroller også for indtørret maling i airbrush'en.

Bliv dygtigere – lær af de dygtige

På dit lokale bibliotek kan du låne mange, gode bøger om hvordan du maler med airbrush. De fleste er dog på engelsk, men de kan stadig være gode at få inspiration af. De er nemlig fyldt med masser af illustrationer og trin-for-trin billeder af, hvordan et givent resultat produceres.

Tålmodighed

Du bliver ikke verdens bedste kunstner på 2 minutter, fordi du har anskaffet verdens bedste airbrush fra Badger. Men med tålmodighed kan du nå meget langt.

God fornøjelse!